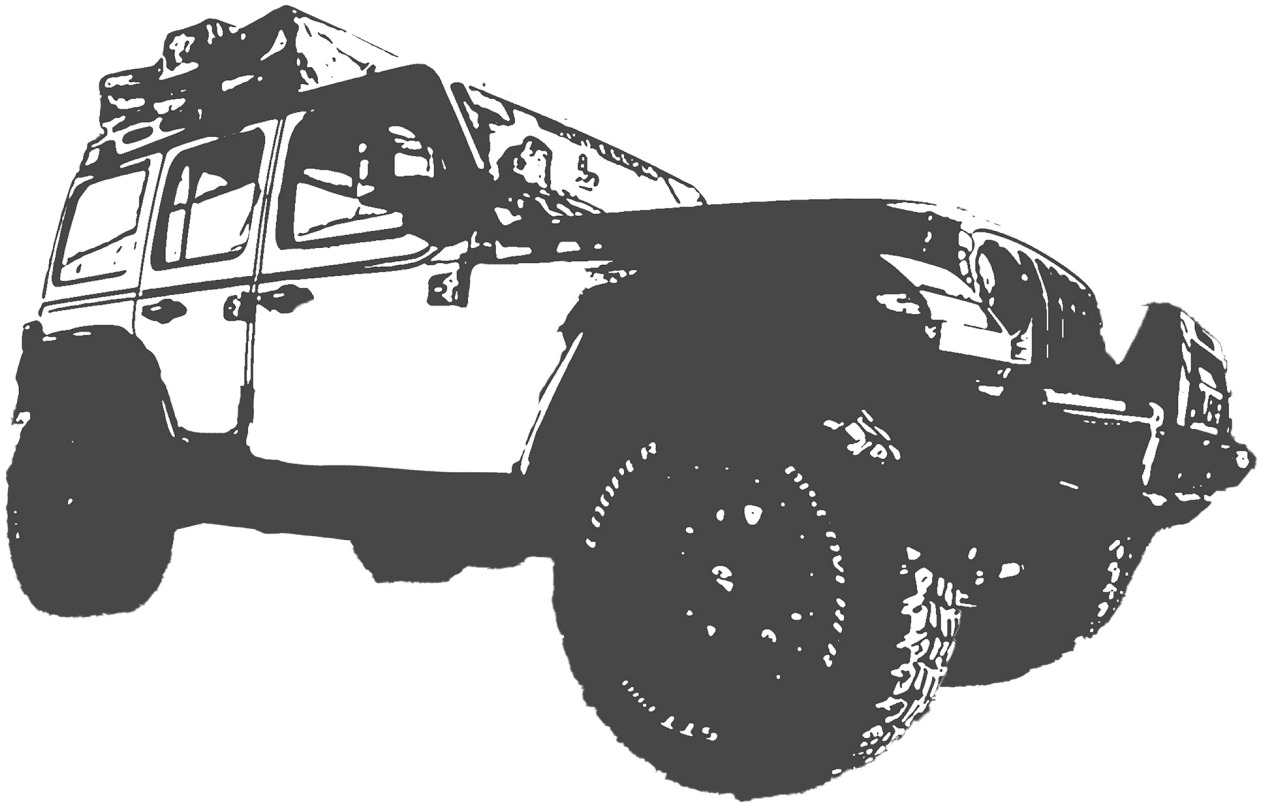


Montageanleitung Fahrwerk

ASPJL-25S1-4

2,5" / 65 mm



Inhalt:

- Lieferumfang
- Anleitung
- Anschlaghöhe & Lenkanschlag
- Tabelle werksseitige Spezifikationen: Drehmoment

LIEFERUMFANG

Art. SFV2532
2x Spiralfeder Eibach
ASP 2,5" vorne
Wrangler JL

Art. BSR-60-JL
2x Achsansschlag
hinten 60mm

Art. SBK-F-180
2x Koppelstangen hinten

Art. BSF-50/80-UN
2x Achsansschlag
vorne einstellbar 50-
80mm

Art. TBB-R-JL
Halter Panhardstab hinten

Art. CA-DROP-JL
2x Längslenker Absenkung

Art. SFH2533
2x Spiralfeder Eibach
ASP 2,5" hinten
Wrangler JL

Art. 52060011AB
2x Koppelstangen
vorne

Art. 75040001
YETI XD Panhardstab vorne Wrangler JL



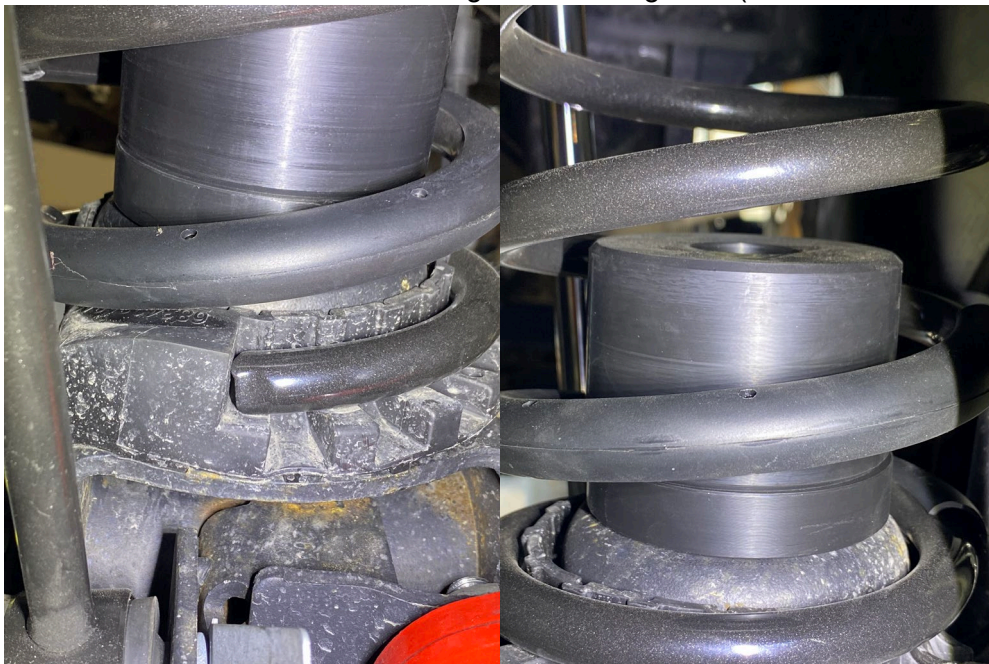
ACHTUNG: Wir empfehlen für den Einbau generell eine Hebebühne. Das vereinfacht den Einbau wesentlich. Zudem müssen diverse Teile individuell eingestellt werden, damit das Fahrzeug danach bis zur Spur- und Achsvermessung gefahren werden kann. Im Zweifel empfiehlt sich daher der Umbau in einer Fachwerkstatt.

VORDERACHSE

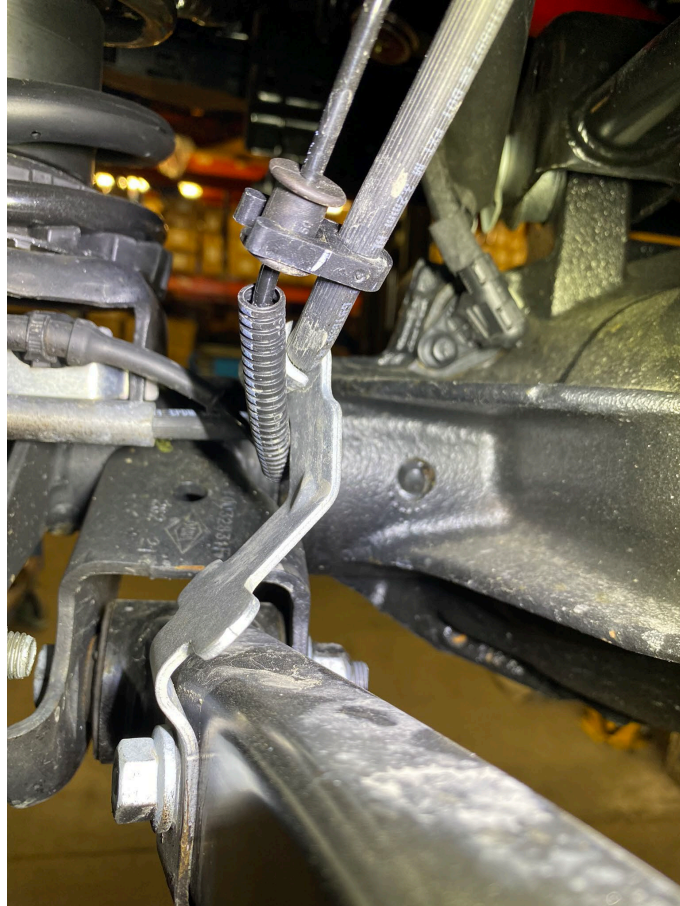
- 1) Fahrzeug gegen Wegrollen an der Hinterachse sichern, Fahrzeug an der Achse mit einem Wagenheber anheben, Räder demontieren und den Rahmen auf Unterstellböcke setzen. Die Höhe sollte so gewählt werden, dass die Achse ohne Räder mindestens 20 - 30 cm weiter ausfedern kann als original.
- 2) Bremsleitungshalter am Rahmen und unteren Längslenker demontieren, um ein Ausreißen zu vermeiden.
- 3) Koppelstangen, Stoßdämpfer und Panhardstab komplett demontieren.
- 4) Längslenker an allen Befestigungspunkten lösen, damit sich die Buchsen frei drehen können.
- 5) Spiralfedern entnehmen.
- 6) Längslenker am Rahmen abmontieren. ASP-Eberle Versatzhalter an den Rahmen montieren und die Lenker wieder lose anschrauben. Je nach Baujahr ist am unteren Lenker eine große Scheibe montiert, diese wird nicht mehr verwendet. (s. Foto Geo1/GEO2)



- 7) Spiralfedern samt Achsanschlag BSF-50/80-UN einsetzen und diesen verschrauben. Darauf achten, dass die Feder unten richtig am Anschlag sitzt. (s. Foto Feder1/Feder2)



- 8) Koppelstangen 52060011AB, Panhardstab 75040001 und die Stoßdämpfer der Wahl lose montieren. Der Panhardstab wird erst wenn das Fahrzeug auf Rädern steht endgültig eingestellt. Wahlweise kann die obere Schraube montiert werden.
- 9) Bremsleitungen wieder am Rahmen und an den Längslenkern verschrauben. Eventuell müssen die Halter nachgebogen werden, sodass diese im ausgefederten Zustand nicht unter Spannung stehen. (s. Foto Bremse1)



- 10) Wenn das komplette Fahrzeug umgerüstet und auf dem vollen Gewicht steht, müssen die restlichen Verschraubungen nach Drehmoment angezogen werden. Der Panhardstab muss so eingestellt werden, dass die Achse möglichst mittig steht. Das ist nicht immer auf den Millimeter genau möglich.

HINTERACHSE

- 11) Fahrzeug gegen wegrollen an der Vorderachse sichern, Fahrzeug an der Achse mit einem Wagenheber anheben, Räder demontieren und den Rahmen auf Unterstellböcke setzen. Die Höhe sollte so gewählt werden, dass die Achse ohne Räder mindestens 20 - 30cm weiter ausfedern kann als original.
- 12) Bremsleitungshalter am Rahmen und an der Achse demontieren, um ein Ausreißen zu vermeiden.
- 13) Koppelstangen, Stoßdämpfer und Panhardstab komplett demontieren.
- 14) Längslenker an allen Befestigungspunkten lösen damit sich die Buchsen frei drehen können.
- 15) Spiralfedern entnehmen.
ACHTUNG: Beim Ablassen der Achse ist unbedingt darauf zu achten, dass die Bremsseile nicht den Federweg limitieren. gegebenenfalls müssen diese am Bremsattel

ausgehängt werden. Zudem gibt es einen Halter an der Karosserie, der bei Bedarf demontiert werden kann. (s. Foto Bremse2)



- 16) ASP-Eberle Spiralfedern einsetzen. Linke (RL) und rechte (RR) Ausführung beachten. Der obere Gummiisolator hat jeweils eine genaue Position und muss mit der Führung wieder in das Loch eingesetzt werden. Die Feder muss genau am Anschlag sitzen.
- 17) Panhardstab Halter TBB-R-JL an der Achse montieren. (s. Foto TBB1)



18) Achsanschläge BSR-60-JL an der Achse montieren. Orientierung beachten. (s. Foto BSR1)



19) Koppelstangen SBK-F-180 und die Stoßdämpfer der Wahl lose montieren. Die Koppelstangen müssen so eingestellt werden, dass der Stabilisator im voll ausgefederten Zustand mindestens 10mm vom Stoßdämpfer entfernt ist. (s. Foto SBK1) Ggf. müssen diese hier etwas gekürzt werden.



Notiz: Beim Wrangler JL ist, durch Toleranzen in der Bohrung des Stabilisators bedingt, manchmal das Loch für die Koppelstange zu klein und muss ggf. aufgebohrt werden. Die Freigängigkeit zum Stoßdämpfer sollte nach Endmontage des Fahrwerks nochmal geprüft werden.

- 20) Nun können alle gelösten Halterungen der Bremsseile und Bremsleitungen wieder montiert werden. Die Bremsleitungshalter müssen evtl. etwas gebogen werden, sodass die Bremsschläuche nicht auf Spannung sind und nicht am Dämpfer reiben.
- 21) Panhardstab montieren. An der Achse sind nun 2 Löcher vorhanden. Hier sollte wenn das Fahrzeug auf Rädern steht, die Einstellung gewählt werden, welche die Achse am ehesten vermittelt. Erfahrungsgemäß ist bei den meisten Fahrzeugen das obere Loch zu wählen.
- 22) Wenn das komplette Fahrzeug umgerüstet und auf dem vollen Gewicht steht, müssen die restlichen Verschraubungen nach Drehmoment angezogen werden.

ANMERKUNGEN

Generell sollten alle Gummibuchsen immer erst unter vollem Gewicht des Fahrzeugs angezogen werden.

Auf Freigängigkeit der Koppelstange zu den hinteren Rädern achten. Bei besonders langen Stoßdämpfern wie z.B. Falcon 3.3 in Kombination mit hohen Einpresstiefen kann evtl. eine Spurscheibe von min. 5mm benötigt werden. Wir empfehlen mindestens eine Felge 8,5J mit ET+32 oder weniger.

ANSCHLAGHÖHE

Unsere Erfahrung bei der Achsanschlagshöhe:

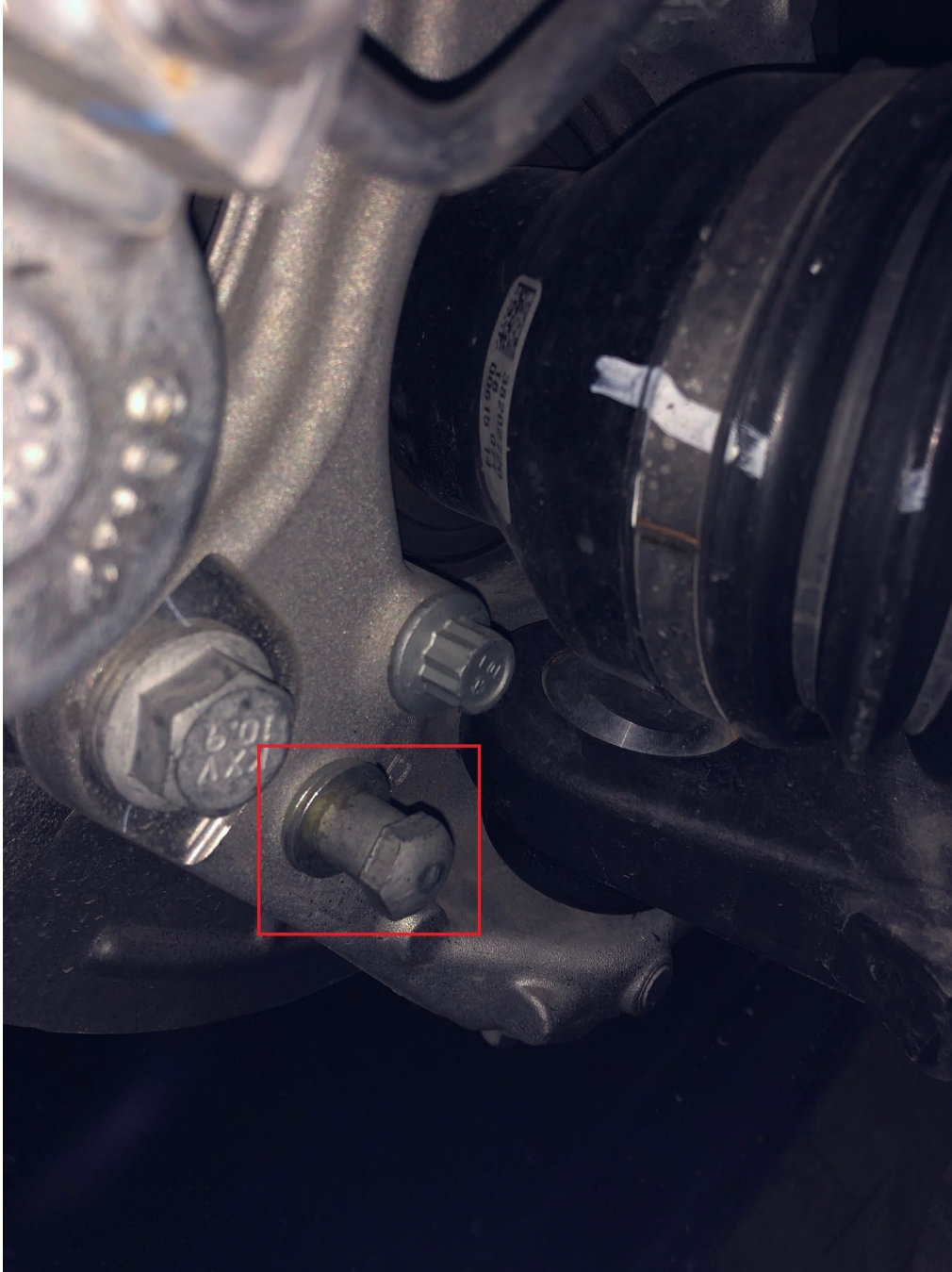
Vorderachse	
33" (z.B. 285/70R17) oder kleiner	50 mm
35" (z.B. 315/70 R17) All Terrain	50mm + 1x 15mm Scheibe
35" (z.B. 315/70 R17) Mud Terrain	50mm + 2x 15mm Scheibe

Hinterachse	
35" (z.B. 315/70 R17) All Terrain und einige Mud Terrain	60 mm (Lieferumfang)

Eine 80mm Version ist separat erhältlich (BSR-80-JL). Generell können Reifengrößen je nach Hersteller stark abweichen und jedes Fahrzeug ist individuell zu verschränken.

LENKANSCHLAG

Der Lenkeinschlag ist zu kontrollieren. Dieser kann einfach begrenzt werden, in dem man den Anschlag mit 1-3 Unterlagscheiben unterlegt. (s. Foto Lenk1)



Jeep Wrangler JL werksseitige Spezifikationen: Drehmoment

Vorderachse	Drehmoment (Nm)
Oberer Längslenker zu Achse	108
Oberer Längslenker zu Achse und Geometrie Brackets	108
Unterer Längslenker zu Achse	258
Unterer Längslenker zu Achse und Geometrie Brackets	258
Bremsschlauch zu unterem Längslenker	20
Panhardstab zu Achse	149
Panhardstab zu Rahmen	149
Koppelstange zu Achse	80
Koppelstange zu Stabilisator	80
Stoßdämpfer unten zu Achse	102
Stoßdämpfer oben zu Rahmen	108

Hinterachse	Drehmoment (Nm)
Oberer Längslenker zu Achse	129
Oberer Längslenker zu Rahmen	163
Unterer Längslenker zu Achse	122
Unterer Längslenker zu Rahmen	122
Panhardstab zu Achse und Geometrie Brackets	122
Panhardstab zu Rahmen	122
Koppelstange zu Achse	80
Koppelstange zu Stabilisator	68
Stoßdämpfer unten zu Achse	102
Stoßdämpfer oben zu Rahmen	108